

Monteringsanvisning

Gaspejs LIGERO



INDHOLD

1. Ligerø pejs	3
2. Montering af pejs (se side 5, fig. 1)	3
Forberedelse:	3
3. Montering af Ligerø på sokkel (side 7, fig. 3)	3
Forberedelse:	3
Montering af Ligerø med sokkel og pynteliste (side 7, fig 3)	4
Vedligeholdelse:	4
4. Tekniske tegninger	5

Ligerø består af

- 1 X Pejs
- 4 X Skruer M 10 X 60
- 4 X Mur pluks Ø 10
- 4 X Bøsninger M 10
- 4 X Skiver M 10

Sokkel består af:

- 1 X Sokkel
- 1 X Kobling
- 1 X 3/8 Gastilkobling

Pynteliste består af:

- 1 X Pynteliste
- 2 X Skruer 6 x 30
- 2 X Pluks Ø 8

1. Ligeri pejs.

Ligeri et lavet i et fint og spændende design, der passer ind i mange forskellige indretninger. Du kan bruge pejsten, som den er, eller du kan montere den på en sokkel og lave en pyntekasse rundt om røret. Både sokkel og top er pakket separat. Alt skal kontrolleres for eventuelle transportskader straks efter modtagelse. Såfremt man konstaterer en skade, skal man straks kontakte leverandøren.

Ved henvendelse bedes du opgive serienummer. Læs brugsanvisningen nøje igennem inden montering, så du slipper for problemer ved montering.

2. Montering af pejs (se side 4, fig. 1)

NB: Inden du monterer pejsten (1), skal du placere pejsten (2) på det rette sted.

Læg kassen på gulvet, tag pejsten m/ dør (2 og 3) ud af kassen. Tag døren af (3).

Kontroller alle dele for skader.

Forberedelse:

Det er vigtigt af pejsten (2) ikke bliver placeret for højt på væggen, da du så vil kunne se bunden af pejsten. Vi anbefaler en maksimal højde fra gulvet op til nederste kant på pejsten (2) på 350 mm (se side 8, fig. 4/5). På bagsiden af pejsten er der 4

huller. Bor huller i væggen efter anvisningen på side 5, fig. 1. Skru pejsten fast til væggen med skruerne og bøsningerne.

Nu kan hovedenheden (1) monteres på pejsten. Tag de 6 skruer ud, som sidder på siden af hovedenheden (1). Løft hovedenheden (1) ind i pejsten (2) og skru denne fast med de 6 skruer. Til sidst sættes døren (3) tilbage på pejsten (2).

3. Montering af Ligeri på sokkel (side 6, Fig. 3)

Tag de 4 skruer under pejsten ud. Skru soklen fast med de samme skruer.

Forberedelse:

Ombygning af gastilkobling (Side 9, fig. 6)

Ligeri har en brænderenhed, som skal tilkobles. Brug altid del (C).

Ligeri har en standard gastilkobling bagpå. Hvis pejsten bygges ind i væggen, kan denne ikke bruges.

Læg ovnen forsigtigt ned på bagsiden og tilslut gas via tilkoblingsrøret, som ligger i pakken. Tag pluksen (B) ud og sæt røret (C) i. Følg pilens retning. Montering skal være helt tæt. Brug lækagespray.

Vigtigt.

Læg gasrøret fra flasken/ tanken ind under pejsten. Hvis den lægges ovenover, kan brænderen ikke demonteres. Se monteringsanvisning Hi-Fire.

Montering af Ligeri med sokkel og pynteliste. (side 6, fig. 3)

Denne kombination giver mulighed for, at aftrækskanalen (4) kan føres op til taget. Derved skjules den af pyntelisten.

Tag pladen (7) på pejsens top (2) forsigtigt af med en tang. Du bør bevæge den op og ned til den løsnes. Hvis pejsten er monteret til væggen, monteres aftrækskanalen og derefter pyntelisten (8) og den teleskopiske del (9) på pejsten (2), skyd den teleskopiske del op til taget og sæt den fast med de medfølgende skruer.

Vigtigt.

Brænderenheden har som standard en justeringsplade, men ved Ligeri er det ikke nødvendigt at tilpasse denne.

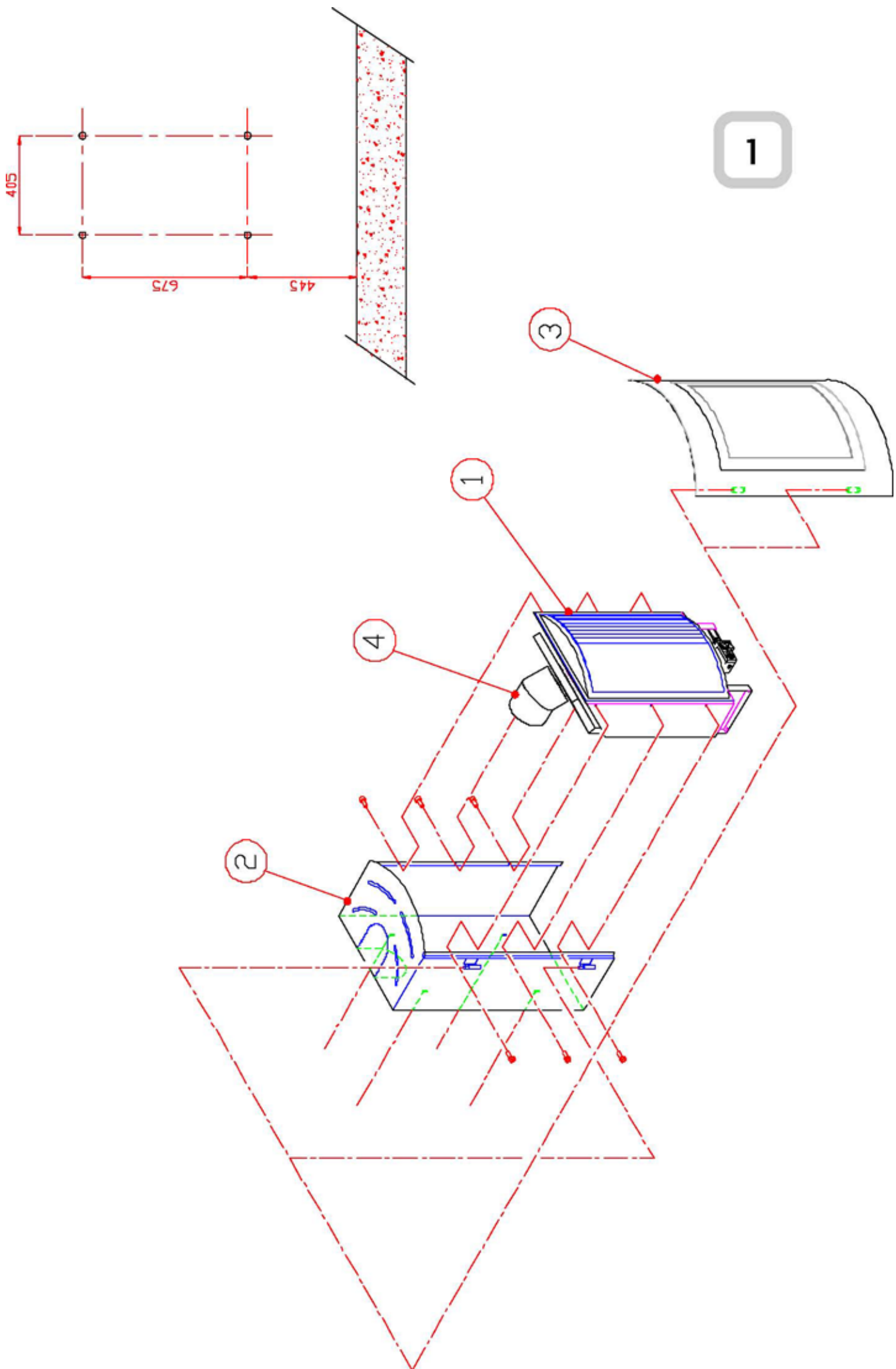
Vedligeholdelse:

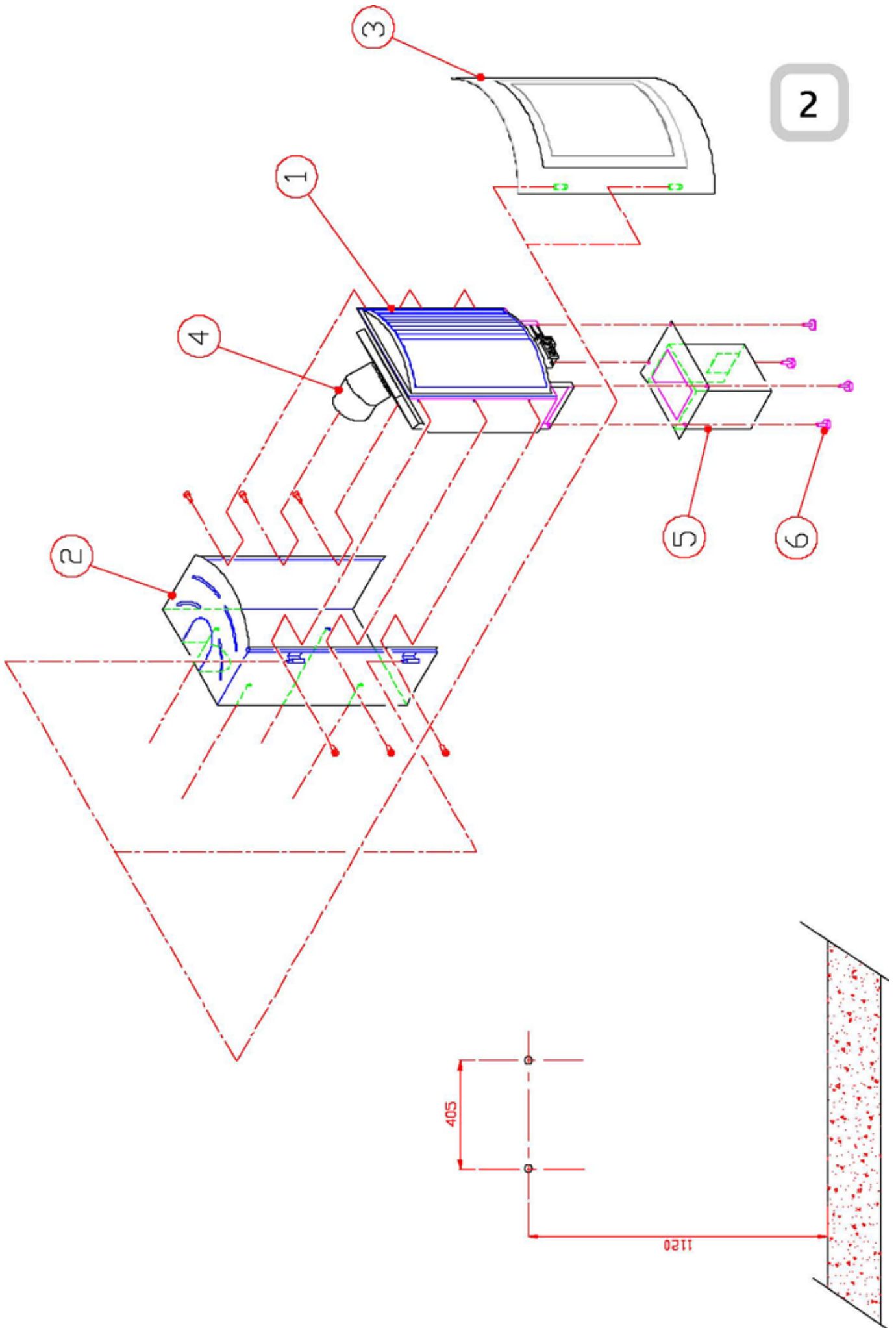
Hvis man spilder noget på ovnen, skal ovnen slukkes og køles af, inden man tørrer den af med en fugtig klud. Der kan eventuelt anvendes mildt sæbevand til rengøringen.

DER MÅ IKKE ANVENDES SKUREPULVER. Ved rengøring af glasset, bruges der glasrens.

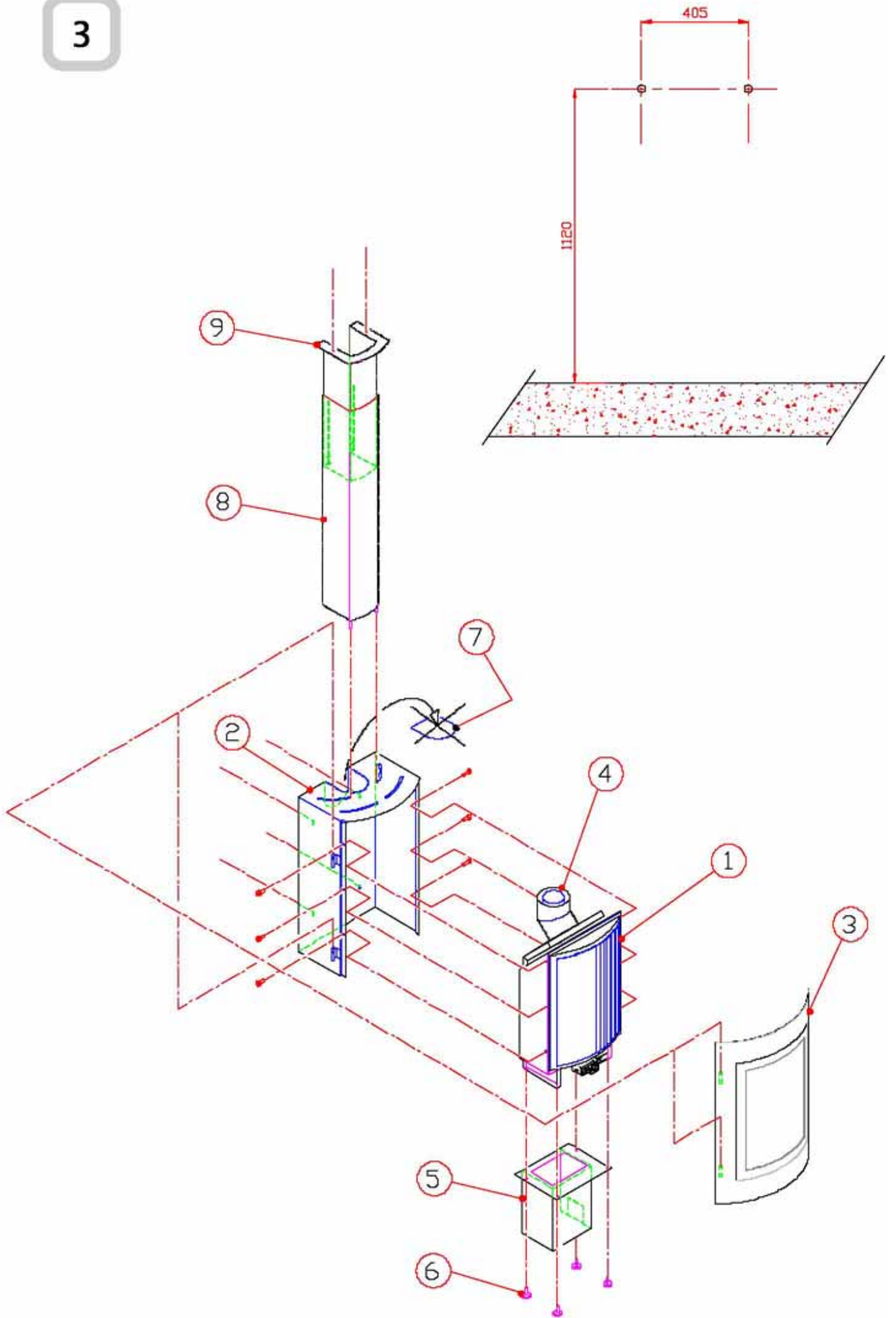
4. Tekniske tegninger

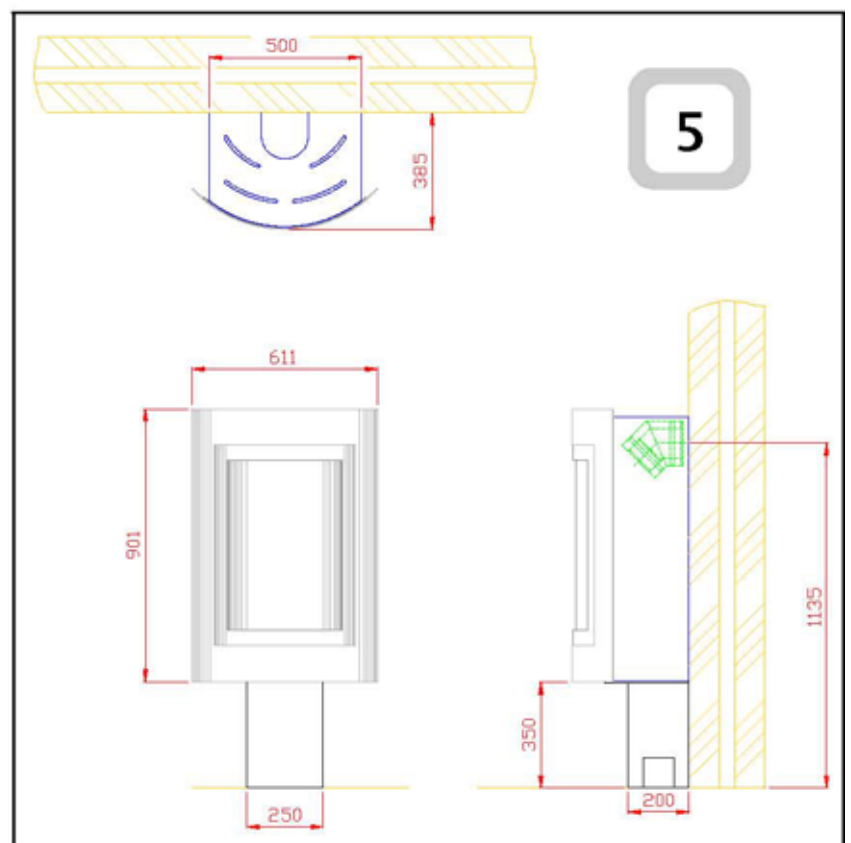
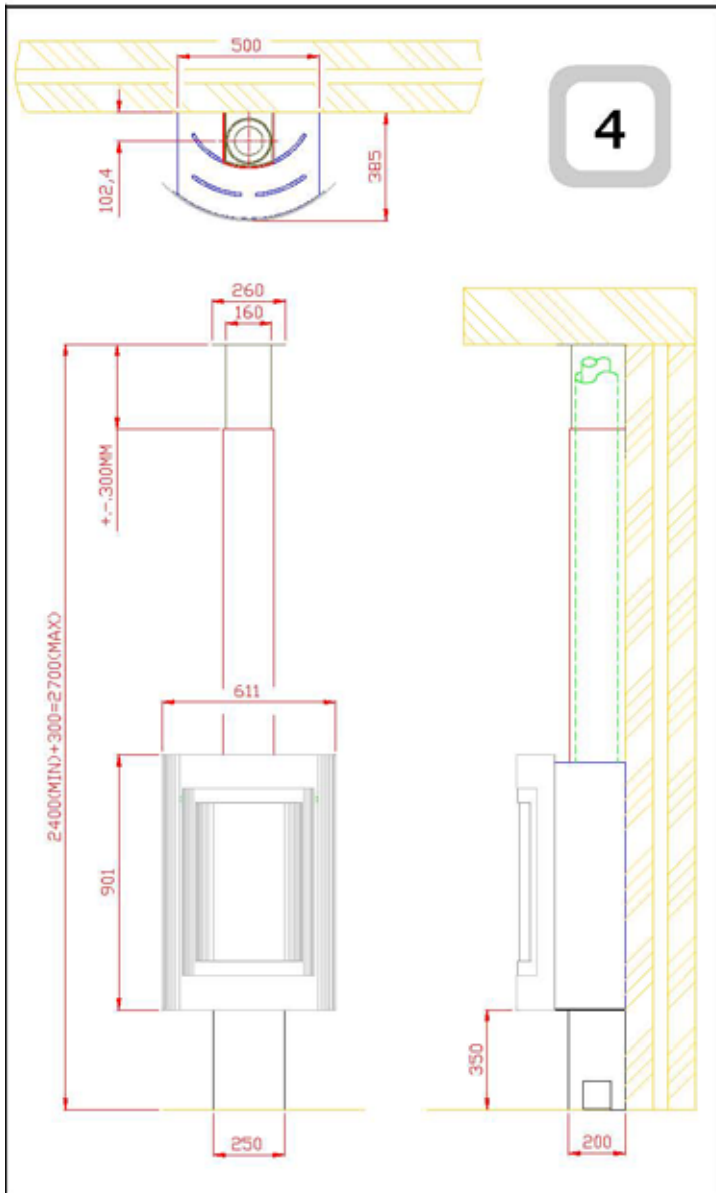
Side 4, 5, 6, 7





3





6

